



MOTOR LEARNING INSTITUTE



ManualMente

FORMAZIONE IN MOVIMENTO

Motor Learning: ACL injury prevention

Apprendimento motorio: prevenzione delle lesioni di LCA

2 INCONTRI ONLINE E DUE GIORNI IN AULA • Partecipanti: max 24 •
DOCENTI: Anne Benjaminse, PT, PhD • Alli Gokeler, PT, PhD

SEGRETERIA Maria Chiara GUIOTTO

Telefono
3498114203

Email
segreteria@manualmente.biz

DATE ONLINE:

12, 26

Ottobre 2022

ORARI

20,00 – 22,00

SEDE GIORNI IN AULA

Geokinetic

via G. Lanza 59

Piacenza

DATE:

31 Ottobre

1 Novembre 2022

ORARI

8,30 – 17,30

ISCRIZIONE

FINO AL 7 Luglio 2022:

€ 450,00 + IVA 22%

(€ 549,00 IVA inclusa)

DAL 8 Luglio al

7 Agosto 2022:

€ 550,00 + IVA 22%

(€ 671,00 IVA inclusa)

DAL 8 Agosto 2022:

€ 650,00 + IVA 22%

(€ 793,00 IVA inclusa)

CREDITI ECM

Richiesti per
Fisioterapisti

Corso aperto a
laureati in Scienze
Motorie e dello Sport
e diplomati ISEF

Un infortunio al LCA è debilitante per l'atleta. Per la prevenzione degli infortuni ACL, è imperativo considerare bene il contenuto del programma di esercizi e il contesto dell'atleta. Nessun atleta è perfettamente uguale ad un altro.

Questo corso **Motor Learning: ACL injury Prevention** è progettato per presentare le informazioni più recenti e rilevanti e lo stato dell'arte per la prevenzione delle lesioni di LCA: cosa devi sapere per offrire ai tuoi atleti esercizi divertenti, stimolanti e specifici per lo sport.

La dott.ssa Anne Benjaminse e il dr. Alli Gokeler presentano ricerche aggiornate e i risultati degli studi scientifici per aiutarvi a incorporare le migliori pratiche all'avanguardia nella routine quotidiana.

L'obiettivo del corso **Motor Learning: ACL injury Prevention** è quello di introdurre i principi teorici e pratici dell'apprendimento motorio, applicati nelle strategie di prevenzione sul campo. Qui, dovrebbe essere considerato anche il contesto dell'atleta. I partecipanti avranno l'opportunità di padroneggiare concetti nuovi ed efficaci dall'apprendimento motorio e implementarli immediatamente nella loro pratica.

Questo corso è pratico al 50%. Cerca anche di portare alla mente pensieri nuovi in maniera divertente!

Obiettivi del corso

Alla fine del corso il partecipante sarà in grado di:

Gestire la prevenzione come un problema multifattoriale (ad esempio corpo e cervello) e multidisciplinare (ad esempio fisioterapista ed allenatore).

Comprendere che la prevenzione dovrebbe essere parte integrante della formazione.

Comprendere che la prevenzione sul campo è uno dei fattori chiave per ridurre il rischio di lesioni di LCA.

Potrà utilizzare strumenti di monitoraggio per valutare i propri atleti e trovare i loro punti di forza e di debolezza.

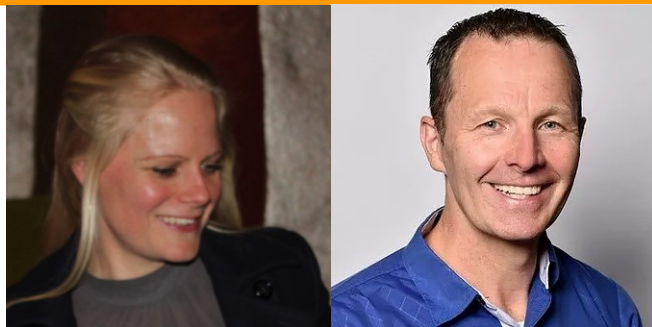
Pianificare un programma di prevenzione EBM, divertente, stimolante e specifico per lo sport.

Utilizzare i principi di apprendimento motorio che miglioreranno il risultato degli esercizi.

Capire come la motivazione abbia un effetto sull'apprendimento motorio.

Integrare percezione-cognizione negli esercizi di prevenzione.

Brevi lezioni sono seguite dall'applicazione immediata in sessioni pratiche di lavoro in gruppo. Queste sessioni sono divertenti e stimolanti mentre discuterete, pianificherete e presenterete il vostro approccio alla prevenzione condividendole con il resto del gruppo. Ciò si traduce in una grande esperienza di apprendimento, divertente.



CORSO INSEGNATO IN INGLESE E TRADOTTO IN ITALIANO

Sconti per gruppi (da 2 a 5)

Sconto del 15% riservato ai soci GTM e CLINICA DEL MAL DI TESTA (non cumulabili)

COME ISCRIVERSI AI CORSI

Contattare telefonicamente la Segreteria Organizzativa (Maria Chiara Guiotto).

Nel caso vengano confermate disponibilità di posti, procedere con l'iscrizione online come indicato sulla pagina del relativo corso sul nostro sito www.manualmente.biz

REGOLAMENTO

1. L'accettazione ed osservanza del seguente regolamento sono condizione per l'ammissione dei partecipanti al corso.
2. Le modalità di iscrizione e di pagamento delle quote di iscrizione debbono essere conformi a quanto stabilito nell'annuncio del corso.
3. L'eventuale materiale didattico non può essere riprodotto. L'eventuale fotocopiatura deve essere preventivamente autorizzata. Manualmente s.a.s. si riserva di aggiungere ai costi del corso quelli delle dispense.
4. Fermo restando che è proibito effettuare riprese fotografiche o in video, eventuali registrazioni in voce debbono essere preventivamente autorizzate.
5. Manualmente s.a.s. non risponderà del mancato svolgimento del corso allorché ciò fosse dovuto a cause di forza maggiore, dal non raggiungimento del numero minimo di iscritti, o da motivi indipendenti da sue responsabilità.
6. Il versamento della quota d'iscrizione al corso è indipendente dall'ottenimento dei Crediti Formativi del programma ECM.
7. Manualmente s.a.s. si riserva la facoltà di comunicare l'eventuale disdetta del corso agli iscritti fino ad una settimana prima della data fissata per l'inizio del corso, attraverso comunicazione telefonica o scritta (sms, whatsapp o posta elettronica). In questo caso, Manualmente s.a.s. è tenuta a restituire al discente la quota di iscrizione.
- 8. L'iscritto potrà rinunciare a frequentare il corso, dandone opportuna comunicazione scritta (varrà la data di ricevimento della comunicazione) alla Segreteria Organizzativa, almeno 30 giorni prima dell'inizio. In questo caso allo studente sarà restituita la quota versata al netto delle spese bancarie e di segreteria forfaitariamente fissate in euro 50,00. In caso la disdetta dovesse avvenire successivamente, l'iscritto è tenuto a pagare il costo totale del corso.**
- 9. Il pagamento della quota di iscrizione, secondo le modalità indicate nella pagina descrittiva di ciascun corso, dovrà avvenire entro i 7 giorni successivi all'atto di iscrizione. In caso contrario l'iscrizione verrà annullata.**
10. In caso di superamento del numero massimo di iscritti, verranno accettati i primi **QUINDICI**, e farà fede la data di versamento del bonifico bancario per la quota di iscrizione.
11. In caso di superamento del numero massimo di iscritti, il partecipante può riservare un posto nella lista d'attesa, iscrivendosi online senza versamento della quota di iscrizione.
12. A volte l'iter procedurale adottato dalla Commissione Nazionale per la Formazione Continua in Medicina potrebbe comportare dei ritardi nell'attribuzione crediti di alcune iniziative formative. Pertanto, qualora non pervenga dalla commissione ECM comunicazione circa l'attribuzione dei crediti prima dello svolgimento del corso e/o in tempo utile per informare gli iscritti, o tale comunicazione giunga ad evento realizzato, Manualmente s.a.s. non si assume alcuna responsabilità in merito, e non è tenuta ad alcun risarcimento nei confronti degli iscritti.
13. Il partecipante sarà coinvolto dal docente nell'esercizio delle manovre pratiche sia come operatore sia come paziente. Nel caso in cui non possa essere sottoposto, come paziente, ad alcune o tutte le manovre pratiche previste nel programma del corso deve darne preventiva comunicazione scritta a Manualmente s.a.s. che avviserà il docente del corso. In nessun caso Manualmente s.a.s. sarà responsabile delle esercitazioni pratiche svolte fra i partecipanti durante i corsi da lei organizzati.
14. Il mancato rispetto anche di una sola delle clausole di cui sopra, autorizza Manualmente s.a.s. a non accettare al corso l'iscritto senza, per questo, dovergli alcun rimborso.