



ManualMente

FORMAZIONE IN MOVIMENTO

Metodo MDT - Approccio EBM a disturbi muscoloscheletrici di rachide lombare, cervicale e dorsale Parte A + B

OTTO GIORNI • DOCENTE: Sara Luetchford, MCSP, GRAD.DIP.PHYS, DIP.MDT, OMT • Partecipanti: max 24

SEGRETERIA
ManualMente
3498114203

Email
segreteria@manualmente.biz

SEDE
MILANO
CMO
(Centro di Medicina Osteopatica)
via Guido Capelli 6

DATE
PARTE A:
22-25 Gennaio 2026

PARTE B:
18-21 Giugno 2026

ORARI
8,30 - 17,00

ISCRIZIONE
FINO AL 22 Novembre
2025 incluso:
€ 1352,00

DAL 23 Novembre 2025
AL 22 Dicembre 2025
incluso:
€ 1452,00

DAL 23 Dicembre 2025:
€ 1652,00

CREDITI ECM
50 per Fisioterapisti e
Medici

IL CORSO

Il corso base a livello mondiale consiste in 4 Parti (Parte A, B, C e D) che possono essere frequentate separatamente o divise in 2 Moduli: 1° Modulo (Parte A+C) e 2° Modulo (Parte B+D). I corsi permettono ai partecipanti di apprendere e assistere attraverso lezioni teoriche e dimostrazioni pratiche sui pazienti, alle tecniche di Diagnosi e Terapia Meccanica McKenzie applicate alla regione lombare, cervicale, toracica e delle articolazioni periferiche.

L'ordine di completamento delle parti è: Parte A, Parte B, Parte C, Parte D
Oppure: Modulo 1 Parti A e C—Modulo 2 Parti B e D

ESAME DI ACCREDITAMENTO: "CREDENTIALLING EXAMINATION"

L'esame di Accreditazione può essere sostenuto una volta completato l'intero corso base e serve come riconoscimento formale di raggiungimento di un alto livello di competenza nel Metodo McKenzie di Diagnosi e Terapia Meccanica.

Il completamento delle Parti da A a D è requisito fondamentale poter sostenere l'esame.

SOMMARIO

The McKenzie Institute offre una serie di corsi ed un esame finale di accreditamento, che permettono ai partecipanti di seguire ed apprendere, tramite lezioni teoriche, dimostrazioni pratiche e partecipazione diretta, l'approccio McKenzie di Diagnosi e Terapia Meccanica e come questo viene applicato al rachide lombare, toracico, cervicale e agli arti.

PROGRAMMA CORSI:

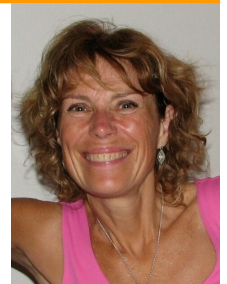
CORSO DI DIAGNOSI E TERAPIA MECCANICA (DURATA 16 GIORNI). Aperto solamente a fisioterapisti e medici, è diviso in quattro parti: in sequenza A, B, C, D o A+C e B+ D. Allo scopo di assimilare i concetti acquisiti e verificarli attraverso il loro utilizzo nella pratica clinica, tra la parte A e la parte B è consigliato far intercorrere almeno 4 mesi, almeno 6 mesi tra la parte A e C, 4 mesi tra la parte B e D e 6 mesi prima dell'esame di accreditamento. Al termine di ogni parte, verrà rilasciato un certificato di partecipazione che dovrà essere esibito per potere accedere alla parte successiva. La frequenza al corso è obbligatoria e le assenze vanno concordate con il docente. Nel caso di assenza di mezza giornata o di una giornata intera, queste dovranno essere recuperate, senza costi aggiuntivi, prima del corso successivo.

Parte A: La Colonna Lombare

L'approccio McKenzie invita il corsista ad effettuare un'attenta valutazione meccanica, consentendogli di individuare le categorie meccaniche che rispondono a tecniche di auto-trattamento e di profilassi rispetto ad altre che richiedono invece una terapia manuale addizionale. Questa parte di quattro giorni (28 ore) introduce i concetti e gli aspetti teorici del Metodo McKenzie e come questo viene utilizzato nell'esame e nel trattamento di pazienti con lombalgia e dolore irradiato. Vengono illustrate in dettaglio le Sindromi Derangement, Postural (posturale) e Dysfunction (disfunzione), utilizzando vari strumenti didattici e dimostrazioni con pazienti. Si delineano programmi di trattamento per ciascuna di esse, ponendo l'accento sull'uso delle tecniche di auto-trattamento da parte del paziente. Le dimostrazioni con i pazienti che verranno seguiti nei quattro giorni di corso serviranno ad evidenziare l'efficacia clinica ed i limiti del Metodo McKenzie applicato al rachide lombare.

Parte B: La Colonna Cervicale e Toracica

Questa parte di quattro giorni (28 ore) introduce i concetti e gli aspetti teorici del Metodo McKenzie e come questo viene utilizzato nell'esame e nel trattamento di pazienti con cervicalgia, dolore a livello del rachide toracico e dolore irradiato. Vengono rivisti i concetti di Diagnosi e Terapia Meccanica e le tre Sindromi McKenzie, facendo ricorso a vari strumenti didattici e dimostrazioni con pazienti, vengono delineati programmi di trattamento per ciascuna di esse ponendo l'accento sull'uso delle tecniche di auto trattamento da parte del paziente, compreso il trattamento della cefalea cervicale e di traumi (colpo di frusta). Le dimostrazioni con i pazienti, che verranno seguiti nei quattro giorni di corso, serviranno ad evidenziare l'efficacia clinica ed i limiti del Metodo McKenzie applicato al rachide cervicale e toracico.



Sconto del 15% riservato ai soci GTM e CLINICA DEL MAL DI TESTA
Sconto del 25% per gli studenti del 3° anno al cdl in fisioterapia

COME ISCRIVERSI AI CORSI

Contattare telefonicamente la Segreteria Organizzativa.
Nel caso vengano confermate disponibilità di posti, procedere con l'iscrizione online come indicato sulla pagina del relativo corso sul nostro sito www.manualmente.biz

REGOLAMENTO

1. L'accettazione ed osservanza del seguente regolamento sono condizione per l'ammissione dei partecipanti al corso.
2. Le modalità di iscrizione e di pagamento delle quote di iscrizione debbono essere conformi a quanto stabilito nell'annuncio del corso.
3. L'iscritto deve essere in grado di dimostrare di essere in possesso dei requisiti di ammissione al corso stesso, così come indicati nelle informazioni del corso, se richiesto dalla Segreteria Organizzativa. Nel caso l'iscritto non si riveli in grado di dimostrare il possesso della qualifica richiesta per la frequenza del corso, o abbia dichiarato il falso, Manualmente s.a.s. si riserva la facoltà di non accettare o espellere l'iscritto dal corso stesso, senza per questo dovergli alcun rimborso.
4. L'eventuale materiale didattico non può essere riprodotto. L'eventuale fotocopiatura deve essere preventivamente autorizzata. Manualmente s.a.s. si riserva di aggiungere ai costi del corso quelli delle dispense.
5. Non sono consentite fotografie, videoriprese o registrazioni audio, se non quando espressamente consentite dai docenti e da Manualmente s.a.s. Ogni tentativo di riproduzione e diffusione del materiale didattico è da ritenersi assolutamente vietato.
6. Manualmente s.a.s. non risponderà del mancato svolgimento del corso allorché ciò fosse dovuto a cause di forza maggiore, dal non raggiungimento del numero minimo di iscritti, o da motivi indipendenti da sue responsabilità.
7. Il versamento della quota d'iscrizione al corso è indipendente dall'ottenimento dei Crediti Formativi del programma ECM.
8. La segreteria Organizzativa si riserva la facoltà di variare gli orari del corso e di comunicarlo anche fino al giorno precedente l'inizio delle lezioni attraverso comunicazione telefonica o posta elettronica. La Segreteria si riserva inoltre il diritto di annullare o cambiare la data di inizio di un corso e di comunicarlo anche fino al giorno precedente l'inizio delle lezioni attraverso comunicazione telefonica o posta elettronica. In quest'ultimo caso, se l'iscritto non dovesse accettare la variazione di data, potrà rinunciare a frequentare il corso ed ottenere il rimborso della quota versata senza che venga applicata alcuna penale. Nel caso dovesse accettare la variazione di data, potrà successivamente annullare la sua iscrizione dandone opportuna comunicazione scritta attraverso posta elettronica (varrà la data di ricevimento della comunicazione) almeno 30 giorni prima della nuova data di inizio del corso. In questo caso sarà restituita la quota versata senza applicare alcuna penale. Nel caso la disdetta dovesse avvenire successivamente, l'iscritto è tenuto a pagare il costo complessivo del corso. E' prevista la possibilità di farsi sostituire da altra persona che abbia i requisiti per la frequenza al corso.
9. Nel caso di eventi formativi costituiti da più seminari, Manualmente s.a.s. si riserva il diritto di annullare o cambiare la data dei seminari successivi al primo e di comunicarlo fino al giorno precedente l'inizio delle lezioni attraverso comunicazione telefonica o posta elettronica. In questo specifico caso, se l'utente non dovesse accettare la variazione di data, potrà recuperare il seminario nella successiva edizione del corso. Nel caso ciò non fosse possibile, potrà orientare la quota corrispondente versata o da versare su un altro corso, master o evento formativo.
10. L'iscritto potrà rinunciare a frequentare il corso, dandone opportuna comunicazione scritta (varrà la data di ricevimento della comunicazione) alla Segreteria Organizzativa, almeno 30 giorni prima dell'inizio. In questo caso allo studente sarà restituita la quota versata al netto delle spese bancarie e di segreteria forfettariamente fissate in euro 50,00. In caso la disdetta dovesse avvenire successivamente, l'iscritto è tenuto a pagare il costo totale del corso.
11. Il pagamento della quota di iscrizione, secondo le modalità indicate nella pagina descrittiva di ciascun corso, dovrà avvenire entro i 7 giorni successivi all'atto di iscrizione. In caso contrario l'iscrizione verrà annullata.
12. In caso di superamento del numero massimo di iscritti, verranno accettati i primi QUINDICI, e farà fede la data di versamento del bonifico bancario per la quota di iscrizione.
13. In caso di superamento del numero massimo di iscritti, il partecipante può riservare un posto nella lista d'attesa, iscrivendosi online senza versamento della quota di iscrizione.
14. Il pagamento della prima rata di un corso comporta in ogni caso l'obbligo di completare il pagamento dell'intero corso a prescindere alla possibilità o meno dell'iscritto di partecipare a tutti i seminari. L'iscritto è tenuto a rispettare i termini di pagamento delle date previste; in caso di morosità Manualmente s.a.s. si riserva il diritto di sospendere la frequenza del corso fino a che l'iscritto non avrà regolarizzato la sua posizione; anche in questo caso l'iscritto è tenuto a completare il pagamento dell'intero corso.
15. A volte l'iter procedurale adottato dalla Commissione Nazionale per la Formazione Continua in Medicina potrebbe comportare dei ritardi nell'attribuzione crediti di alcune iniziative formative. Pertanto, qualora non pervenga dalla commissione ECM comunicazione circa l'attribuzione dei crediti prima dello svolgimento del corso e/o in tempo utile per informare gli iscritti, o tale comunicazione giunga ad evento realizzato, Manualmente s.a.s. non si assume alcuna responsabilità in merito, e non è tenuta ad alcun risarcimento nei confronti degli iscritti.
16. Il partecipante sarà coinvolto dal docente nell'esercizio delle manovre pratiche sia come operatore sia come paziente. Nel caso in cui non possa essere sottoposto, come paziente, ad alcune o tutte le manovre pratiche previste nel programma del corso deve darne preventiva comunicazione scritta a Manualmente s.a.s. che avviserà il docente del corso. In nessun caso Manualmente s.a.s. sarà responsabile delle esercitazioni pratiche svolte fra i partecipanti durante i corsi da lei organizzati.
17. Il mancato rispetto anche di una sola delle clausole di cui sopra, autorizza Manualmente s.a.s. a non accettare al corso l'iscritto senza, per questo, dovergli alcun rimborso.
18. Per l'ottenimento dei crediti formativi è necessario frequentare almeno l'80% delle ore di lezione previste. Se il corso ha durata uguale o inferiore a 6 ore, è richiesta la partecipazione al 100% delle ore.
19. Per l'ottenimento dei crediti formativi è richiesto almeno il 75% delle risposte corrette nei test di valutazione finale.
20. Per l'ottenimento dei crediti formativi è richiesto la compilazione della documentazione ECM in tutte le sue parti, nella modalità indicata e in STAMPATELLO LEGGIBILE.
21. L'iscritto è tenuto alla massima puntualità. Un comportamento che turbi il regolare svolgimento delle lezioni è motivo di allontanamento dall'aula senza che l'iscritto abbia diritto ad alcun tipo di rimborso. Deve inoltre astenersi nel modo più assoluto da critiche a docenti ed a metodi di insegnamento. Eventuali critiche ed osservazioni dovranno essere riportate nei moduli anonimi appositamente messi a disposizione dagli organizzatori e dal sistema di valutazione ECM.
22. Non sono ammessi accompagnatori, salvo in casi particolari che dovranno essere approvati dalla Segreteria Organizzativa.
23. Il partecipante che, per sua negligenza o altre cause dirette o indirette, causerà danni a cose e persone, è tenuto al risarcimento civile e penale.