

Ruolo delle afferenze di C1-3 nella cefalea primaria Watson Headache Institute - Level 1 Foundation Course

TRE GIORNI • DOCENTE: Dean Watson, Pt, PhD, MAppSc. •
Partecipanti: max 24

SEGRETERIA MANUALMENTE

Telefono
3498114203

Email
segreteria@manualmente.biz

SEDE
VARESE
UNA Hotel
Via F. Albani, 73

DATE
6, 7 e 8
Novembre 2026

ORARI
8,30 - 17,30

ISCRIZIONE
FINO AL 6 Luglio 2026
incluso:
€ 902,00

DAL 7 Luglio 2026 AL
6 Agosto 2026
incluso: € 952,00

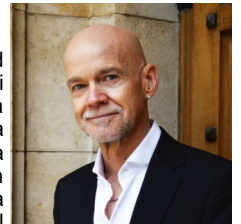
DALL'8 Agosto 2026:
€ 1002,00

CREDITI ECM
Circa 43 per
Fisioterapisti

CORSO INSEGNATO
IN INGLESE E
TRADOTTO IN
ITALIANO

FILOSOFIA DEL CORSO

Il corso sfida le tradizionali convinzioni cambiando la prospettiva su cefalea ed emicrania. Sono riportate in letteratura 300 differenti tipologie di cefalee :vi sono anche 300 differenti cause? No. Non passa un anno che non venga riconosciuto un altro tipo di cefalea, tra cui "cefalea a coda di cavallo", "cefalea da chewing gum" e "cefalea post-bagno"! Inoltre, il processo diagnostico della cefalea si presenta come una delle liste più lunghe di diagnosi differenziale in medicina. Il corso è estremamente pratico ed interattivo, basato sulla convergenza di esperienza clinica e ricerca attuale (dai risultati più recenti del Dottorato di Ricerca, PhD) di Dean Watson nella valutazione (identificazione) e trattamento delle disfunzioni cervicogeniche nella cefalea primaria.



L'esame soggettivo nella cefalea è verosimilmente più importante che in ogni altra condizione muscoloscheletrica per tre ragioni:

- Negli altri casi vi sono segni oggettivi riproducibili che possono essere rivalutati, ma non nella cefalea - vi è aumentato affidamento di aspetti soggettivi.
- Riconoscimento di "Red Flags": patologia intracranica; tumori (particolarmente nei bambini) o aneurismi di basso volume a scarsa perdita che sono significativamente mal diagnosticati (fino al 60%).
- Potenziale instabilità; è stato ampiamente discusso il fatto che per noi fisioterapisti è essenziale la valutazione delle strutture legamentose craniovertebrali; la capacità di riconoscere l'instabilità prima del trattamento è fondamentale.

La ricerca ha dimostrato che in diverse forme di cefalea è presente una disfunzione cervicogenica, ma questo è rilevante? Dean ha sviluppato tecniche di valutazione innovative, che non solo accertano se la disfunzione cervicogenica sia rilevante per la condizione di cefalea/emicrania, ma che possono anche determinare quale segmento o combinazioni ne siano responsabili. Tale accuratezza diagnostica è alla base di un trattamento di successo.



La riproduzione e la diminuzione della cefalea (durante la tecnica) sono cruciali per non avere una falsa impressione.

La riproduzione con conseguente alleviamento dei sintomi implicano che la disfunzione sia rilevante e, combinati con la conoscenza di aspetti biomeccanici rilevanti ed il riconoscimento dei pattern clinici, è possibile determinare il segmento responsabile della cefalea durante un periodo senza sintomi.

Non siete sicuri con le tecniche manipolative con impulso ad alta velocità (HVT)? Il trattamento delle alterazioni di movimento non include manipolazioni HVT. Questo corso illustrerà la valutazione ed il trattamento sui partecipanti con cefalea-emicrania e Dean valuterà altresì tre pazienti per la prima volta .

Durante il corso si rivedranno inoltre le tecniche di valutazione standard della stabilità craniovertebrale (e gli aspetti soggettivi di potenziale instabilità). L'esperienza del dr. Watson indica che alcuni di questi test sono grossolani, con potenziali falsi negativi di instabilità minori individuate come tra le più pericolose, poiché stressano (forse) strutture già vulnerabili; verranno mostrati e praticati test alternativi che diminuiscono l'impatto su strutture già compromesse. Ogni giorno di corso si inizierà con 30-40 minuti di discussione ed esercizi di ripasso del giorno precedente.

OBIETTIVI SPECIFICI

- Condurre un esame fisico accurato, ed efficace
- Migliorare le abilità nel riconoscere "Red flags" e potenziale instabilità.
- Migliorare le capacità di ritrovare il segmento in disfunzione rilevante (C0-C3)
- Migliorare le capacità di localizzare quale segmento o combinazione siano la fonte della cefalea
- Diminuire l'impatto dell'esame manuale (e trattamento) su potenziale instabilità cranio-vertebrale
- Fornire un'alternativa efficace (alle manipolazioni HVT) per il trattamento dell'ipomobilità del rachide cervicale superiore

Sconto del 15% riservato ai soci GTM e CLINICA DEL MAL DI TESTA

COME ISCRIVERSI AI CORSI

Contattare telefonicamente la Segreteria Organizzativa.

Nel caso vengano confermate disponibilità di posti, procedere con l'iscrizione online come indicato sulla pagina del relativo corso sul nostro sito www.manualmente.biz

REGOLAMENTO

1. L'accettazione ed osservanza del seguente regolamento sono condizione per l'ammissione dei partecipanti al corso.
2. Le modalità di iscrizione e di pagamento delle quote di iscrizione debbono essere conformi a quanto stabilito nell'annuncio del corso.
3. L'eventuale materiale didattico non può essere riprodotto. L'eventuale fotocopiatura deve essere preventivamente autorizzata. Manualmente s.a.s. si riserva di aggiungere ai costi del corso quelli delle dispense.
4. Fermo restando che è proibito effettuare riprese fotografiche o in video, eventuali registrazioni in voce debbono essere preventivamente autorizzate.
5. Manualmente s.a.s. non risponderà del mancato svolgimento del corso allorché ciò fosse dovuto a cause di forza maggiore, dal non raggiungimento del numero minimo di iscritti, o da motivi indipendenti da sue responsabilità.
6. Il versamento della quota d'iscrizione al corso è indipendente dall'ottenimento dei Crediti Formativi del programma ECM.
7. Manualmente s.a.s. si riserva la facoltà di comunicare l'eventuale disdetta del corso agli iscritti fino ad una settimana prima della data fissata per l'inizio del corso, attraverso comunicazione telefonica o scritta (sms, whatsapp o posta elettronica). In questo caso, Manualmente s.a.s. è tenuta a restituire al discente la quota di iscrizione.
8. L'iscritto potrà rinunciare a frequentare il corso, dandone opportuna comunicazione scritta (varrà la data di ricevimento della comunicazione) alla Segreteria Organizzativa, almeno 30 giorni prima dell'inizio. In questo caso allo studente sarà restituita la quota versata al netto delle spese bancarie e di segreteria forfittariamente fissate in euro 50,00. In caso la disdetta dovesse avvenire successivamente, l'iscritto è tenuto a pagare il costo totale del corso.
9. Il pagamento della quota di iscrizione, secondo le modalità indicate nella pagina descrittiva di ciascun corso, dovrà avvenire entro i 7 giorni successivi all'atto di iscrizione. In caso contrario l'iscrizione verrà annullata.
10. In caso di superamento del numero massimo di iscritti, verranno accettati i primi QUINDICI, e farà fede la data di versamento del bonifico bancario per la quota di iscrizione.
11. In caso di superamento del numero massimo di iscritti, il partecipante può riservare un posto nella lista d'attesa, iscrivendosi online senza versamento della quota di iscrizione.
12. A volte l'iter procedurale adottato dalla Commissione Nazionale per la Formazione Continua in Medicina potrebbe comportare dei ritardi nell'attribuzione crediti di alcune iniziative formative. Pertanto, qualora non pervenga dalla commissione ECM comunicazione circa l'attribuzione dei crediti prima dello svolgimento del corso e/o in tempo utile per informare gli iscritti, o tale comunicazione giunga ad evento realizzato, Manualmente s.a.s. non si assume alcuna responsabilità in merito, e non è tenuta ad alcun risarcimento nei confronti degli iscritti.
13. Il partecipante sarà coinvolto dal docente nell'esercizio delle manovre pratiche sia come operatore sia come paziente. Nel caso in cui non possa essere sottoposto, come paziente, ad alcune o tutte le manovre pratiche previste nel programma del corso deve darne preventiva comunicazione scritta a Manualmente s.a.s. che avviserà il docente del corso. In nessun caso Manualmente s.a.s. sarà responsabile delle esercitazioni pratiche svolte fra i partecipanti durante i corsi da lei organizzati.
14. Il mancato rispetto anche di una sola delle clausole di cui sopra, autorizza Manualmente s.a.s. a non accettare al corso l'iscritto senza, per questo, dovergli alcun rimborso.
15. Per l'ottenimento dei crediti formativi è necessario frequentare almeno l'80% delle ore di lezione previste. Se il corso ha durata uguale o inferiore a 6 ore, è richiesta la partecipazione al 100% delle ore.
16. Per l'ottenimento dei crediti formativi è richiesto almeno il 75% delle risposte corrette nei test di valutazione finale.